

MIGRACIÓN Y CRECIMIENTO POBLACIONAL ENTRE 1995 Y 2015 EN PLAYA DEL CARMEN, MÉXICO

Manuel Gerardo Delgado-Linero

Doctorando en Estudios de Migración, El Colegio de la Frontera Norte (El Colef).

Área de Estudios Urbanos, Escuela de Arquitectura Carlos Raúl Villanueva, FAU.UCV.

mgdelgadolinero@gmail.com, manuel.delgado@flacso.edu.mx, mdelgadodem2016@colef.mx

RESUMEN

El interés de la investigación se ha centrado en determinar la contribución que la migración interna e internacional ha tenido sobre el crecimiento poblacional en Playa del Carmen, Quintana Roo, en los lustros 1995-2000, 2005-2010 y 2010-2015. A partir de la información que han suministrado los dos últimos censos de población y vivienda mexicanos (2000 y 2010) y la Encuesta Intercensal 2015, se han construido indicadores sobre las características sociodemográficas de la población, según grupos que se han conformado por la condición migratoria: inmigrantes internacionales recientes, inmigrantes internos recientes y no migrantes recientes. Se han calculado tasas de inmigración, de emigración y de migración neta para las migraciones interna hacia y desde Playa del Carmen, para lo cual se ha caracterizado brevemente la emigración interna desde esta ciudad del Caribe mexicano. Finalmente, los resultados han demostrado las estrechas vinculaciones entre migración, urbanización y mercado laboral. El acelerado crecimiento de la población de Playa del Carmen se ha producido principalmente por la migración interna en México. Así, el crecimiento social de la población ha permitido la transición de Playa del Carmen, de pueblo a ciudad de talla demográfica pequeña, y finalmente, a una ciudad intermedia, en apenas 25 años.

Palabras clave: migración interna, migración internacional, crecimiento demográfico, crecimiento económico.

A MODO DE INTRODUCCIÓN

En estas líneas se ha desarrollado el análisis de la migración, el crecimiento poblacional, y la estructura de la población en la ciudad bajo estudio, Playa del Carmen, Quintana Roo, México. Dicho análisis se ha circunscrito a Playa del Carmen en términos espaciales, principalmente porque la mayor proporción del crecimiento demográfico, urbano y económico del municipio Solidaridad se ha concentrado en esa área urbana. Sin embargo, eventualmente se ha hecho referencia al ámbito de todo el citado municipio con fines comparativos. Además, en términos temporales el análisis del crecimiento poblacional urbano y la estructura de la población se ha delimitado a los años 2000, 2010 y 2015, en los cuales fueron levantadas las tres fuentes demográficas de información primarias consideradas: los censos de población y vivienda de 2000 y 2010, así como la Encuesta Intercensal 2015.

En estas tres fuentes de información demográfica la migración reciente se ha estudiado con base en la pregunta sobre la residencia cinco años antes del empadronamiento de quienes han sobrevivido a ese momento. Por tanto, la migración hacia y desde Playa del Carmen se ha analizado en los lustros 1995-2000, 2005-2010 y 2010-2015. La información sobre la residencia anterior para el estudio de la migración ha sido más útil que la correspondiente al lugar de nacimiento, entre otras razones porque “además de distinguir el origen y el destino de los flujos, se puede ubicar en el tiempo” (Partida, 2014, p. 16).

La migración y el crecimiento poblacional urbano se han relacionado no solo de manera directa en la medida en que los migrantes se suman o restan a la población existente en las ciudades, sino también en la contribución de futuras generaciones descendientes de los migrantes. Además, se ha reconocido una asociación positiva entre migración y crecimiento poblacional con mercados laborales en expansión en áreas urbanas que se han perfilado como polos de actividad económica. En esa línea, Playa del Carmen, como parte de la Riviera Maya, ha devenido en un centro de actividad turística en pleno desarrollo. Así, en 2014 y 2015 la afluencia anual de turistas a la Riviera Maya ha sido superior a los 4 millones de visitantes, según información de la Secretaría de Turismo de Quintana Roo.

Adicionalmente, Playa del Carmen ha tenido un crecimiento relativo significativamente superior al contexto nacional mexicano en las últimas décadas. Efectivamente, entre 1990 y 1995 la población de esta ciudad había crecido a una tasa anual de 30,8%, mientras la población nacional en promedio de México había aumentado a una velocidad de 2,1% anual durante el mismo lapso. Entre 2010 y 2015 las tasas de crecimiento de Playa del Carmen y México fueron 5,2% y 1,3% anual, respectivamente.

1. LECTURA SOCIODEMOGRÁFICA DE PLAYA DEL CARMEN

La población tanto de Playa del Carmen como del municipio Solidaridad en Quintana Roo ha crecido de manera contundente entre 1990 y 2015. En efecto, en estos veinticinco años la población de la ciudad ha pasado de un poco más de 3 mil personas, a inicios de la última década del siglo XX, a casi 200 mil habitantes, a mediados del segundo decenio del siglo XXI. En el mismo lapso, el municipio Solidaridad ha incrementado su volumen de población de un poco más de 4 mil individuos a un poco más de 200 mil personas (véase figura 1).

En el lustro 1995-2000 las tallas demográficas, tanto de la ciudad como del municipio, se han duplicado; y en el lustro siguiente, 2000-2005 se han vuelto a duplicar. Además, el ritmo de crecimiento de la población de Playa del Carmen ha sido ligeramente superior al que se ha observado en Solidaridad, en términos generales, con excepción de los lustros 1995-2000 y 2010-2015. Ello se ha evidenciado en el comportamiento de la tasa de crecimiento de la población en estos ámbitos (véase figura 1).

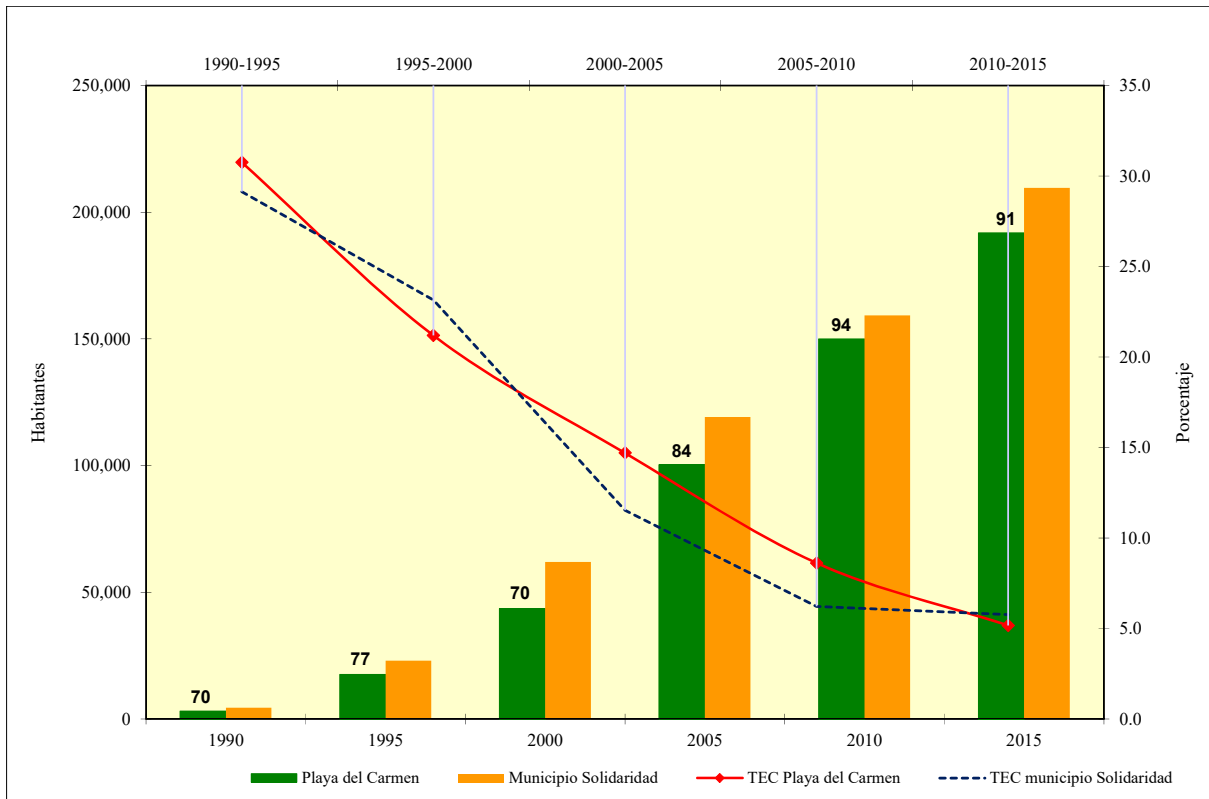


Figura 1: Playa del Carmen y municipio Solidaridad: Población total, tasa exponencial de crecimiento y peso porcentual de la ciudad sobre el municipio, 1990-2015. (Elaboración propia)¹

Además, la mayor proporción de la población municipal se ha concentrado a través de los últimos 25 años en Playa del Carmen. Inclusive, en los años 2010 y 2015 la población de la principal área urbana de Solidaridad ha reunido más del 90% de la población total del municipio; por ello, el análisis del crecimiento poblacional urbano, la migración y la estructura de la población se ha circunscrito a Playa del Carmen en términos espaciales.

El incremento sustantivo de la población de Playa del Carmen y del municipio en el cual se ha emplazado, Solidaridad, se ha producido tanto por el crecimiento natural de la población como por el social. Los volúmenes de la población inmigrante reciente y la no migrante reciente se han elevado. La proporción de población no migrante reciente ha crecido de 2000 a 2015 en la ciudad y el municipio, y por complementariedad la población inmigrante reciente ha reducido su proporción (véase cuadro 1).

¹ La figura 1 se ha construido con base en censos generales de población y vivienda 1990, 2000 y 2010 de México; los conteos de población y vivienda mexicanos de 1995 y 2005 y Encuesta Intercensal 2015. El número sobre la columna correspondiente a Playa del Carmen constituye el peso porcentual de la población de esa ciudad sobre la población total del municipio Solidaridad.

Cuadro 1: Playa del Carmen y municipio Solidaridad: población total según condición migratoria 2000, 2010 y 2015. (Elaboración propia)²

Año	Población total	Inmigrantes recientes		No migrantes recientes	No Especificado
		internacionales	internos		
Playa del Carmen					
2000	42,273	597	20,938	20,338	400
	100.00	1.41	49.53	48.11	0.95
2010	149,139	2,225	47,072	97,638	2,204
	100.00	1.49	31.56	65.47	1.48
2015	191,760	2,711	45,845	141,840	1,364
	100.00	1.41	23.91	73.97	0.71
Municipio Solidaridad					
2000	61,956	763	26,431	34,199	563
	100.00	1.23	42.66	55.20	0.91
2010	158,599	2,229	48,465	105,486	2,419
	100.00	1.41	30.56	66.51	1.53
2015	209,634	2,987	51,263	153,982	1,402
	100.00	1.42	24.45	73.45	0.67

Adicionalmente, el volumen de los inmigrantes recientes internacionales e internos ha aumentado de 2000 a 2015. Sin embargo, para los tres años estudiados la proporción de inmigrantes internos ha sido considerablemente mayor a la procedente del exterior. Por tanto, el crecimiento social de la población de Playa del Carmen se ha producido en mayor medida por la inmigración interna en los Estados Unidos Mexicanos. Efectivamente, la población inmigrante reciente internacional ha sido menos del 2% de la población total, tanto en Playa del Carmen como en el municipio Solidaridad, para todos los años bajo estudio; mientras que, a pesar de que ha disminuido el peso porcentual de la población inmigrante reciente interna, para el año 2015 ha concentrado el 24% de la población tanto en la ciudad como en el municipio (véase cuadro 1).

En las fuentes de información que se han utilizado en el presente trabajo, como se ha señalado anteriormente, la migración se ha estudiado con base en la pregunta sobre la residencia cinco años antes del levantamiento censal o de la encuesta. Por tanto, la condición migratoria de la población se ha construido a partir de la respuesta a esa interrogante. Así, ha resultado que la no respuesta a esa pregunta ha estado por debajo del 1% en el XII Censo General de Población y Vivienda 2000 y la Encuesta Intercensal 2015, mientras que en el XIII Censo de Población y Vivienda de 2010 ha sido 1,5% la no respuesta, tanto en Playa del Carmen como en Solidaridad (véase cuadro 1).

2. INMIGRACIÓN RECIENTE EN PLAYA DEL CARMEN

La población inmigrante internacional reciente en cada uno de los tres lustros bajo estudio no ha alcanzado el 2% de la población total de Playa del Carmen, como se ha indicado previamente. Ha llamado la atención que mientras muchas entidades federativas de México

² El cuadro 1 se ha construido con base en censos generales de población y vivienda 2000 y 2010 (muestra expandida) y Encuesta Intercensal 2015 (muestra expandida).

han expulsado grandes contingentes de población, principalmente hacia Estados Unidos de Norteamérica; ha sido justamente esa nación el principal contexto de salida de los inmigrantes internacionales recientes que han llegado a Playa del Carmen en los lustros 1995-2000, 2005-2010 y 2010-2015. Inclusive, la proporción de población que ha llegado proveniente de Estados Unidos de Norteamérica se ha incrementado considerablemente en la ciudad con el correr de los años. Este grupo de población ha incluido, tanto a los nativos norteamericanos como a los mexicanos que, luego de haber emigrado a esa nación, recientemente han retornado a su país natal, e incluso, descendientes de estos grupos. La primacía estadounidense ha sido complementada por inmigrantes internacionales recientes que han arribado desde contextos latinoamericanos, caribeños y europeos, primordialmente (véase figura 2).

Así, en el lustro 1995-2000 han sido Italia y Argentina los otros contextos de salida de la inmigración internacional reciente que se ha radicado en Playa del Carmen. En el siguiente lustro analizado, 2005-2010, fueron los nacionales venezolanos y beliceños quienes siguieron a los estadounidenses en importancia. Y finalmente, entre 2010 y 2015 ha sido Argentina, nuevamente, y Canadá, los lugares del exterior desde donde han llegado mayores proporciones de inmigrantes recientes extranjeros (véase figura 2).

En el caso de la población inmigrante interna reciente, como se ha indicado antes, ha sido contundentemente mayor a la procedente del exterior; e inclusive, el crecimiento social de la población de Playa del Carmen se ha producido esencialmente por la inmigración interna en México, más que por la inmigración internacional. Para el análisis de los contextos de origen de la inmigración interna mexicana, los municipios o delegaciones en los cuales se ha dividido el territorio de México, se han clasificado en dos categorías, a saber: ámbitos urbanos y ámbitos no urbanos. Los municipios que se han considerado como ámbitos urbanos han sido aquellos que han contado un área urbana principal o cabecera con una población de 15 mil habitantes y más, junto con los municipios o delegaciones que forman parte de las zonas metropolitanas y las conurbaciones; y por complementariedad, los municipios o delegaciones que se han considerado como ámbitos no urbanos han sido aquellos cuyo principal asentamiento humano no ha alcanzado el umbral de las 15 mil personas, no forman parte de una zona metropolitana ni de una conurbación.

Con base en estos criterios se han clasificado en los años 2000 y 2010 los municipios y las delegaciones mexicanos en ámbitos no urbanos y urbanos. Este no ha sido el caso de 2015, dado que la fuente de información considerada para ese año ha sido una encuesta demográfica por muestreo. Así, para el año 2015 se ha mantenido la categorización de los municipios y delegaciones realizado con base en los resultados del XIII Censo de Población y Vivienda 2010.

Adicionalmente, se han presentado otras limitaciones en la construcción de los ámbitos urbanos y no urbanos para los años 2000 y 2010. Por una parte, una proporción exigua, pero no despreciable de la población no ha especificado los datos a través de los cuales se ha clasificado la población según condición migratoria, que se ha dicho previamente. Aunado a ello, ha estado el problema de los menores de 5 años nacidos en México, los cuales han sido clasificados en inmigrantes internos recientes y no migrantes recientes con base en el lugar de nacimiento, pero la pregunta sobre el territorio natal ha admitido respuestas de la entidad federativa donde nacieron las personas y, por tanto, se desconoce el municipio o delegación de procedencia. En síntesis, para una proporción significativa de la población inmigrante interna reciente no se ha precisado si han salido de ámbitos urbanos o no urbanos, por las limitaciones que se han identificado.

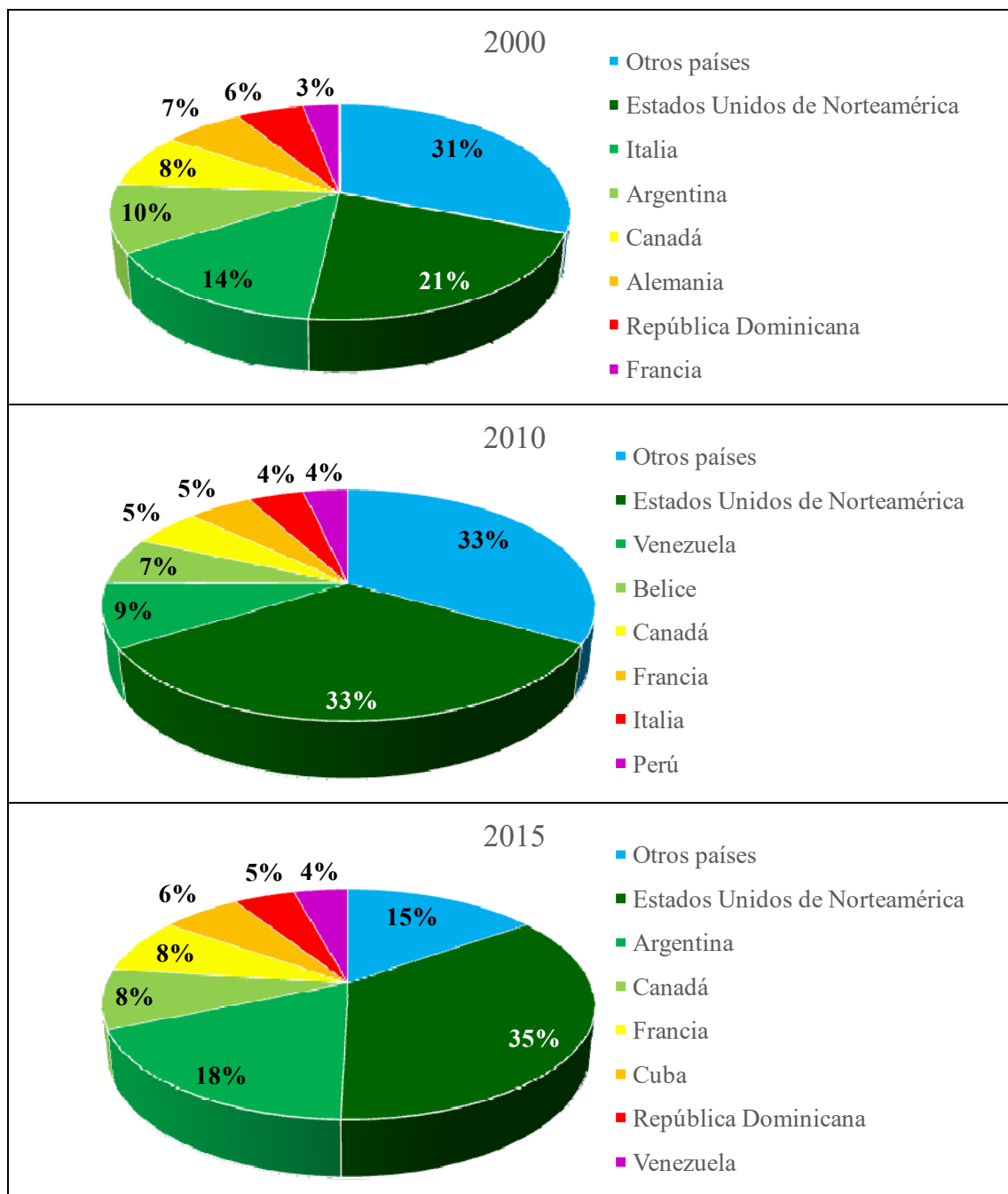


Figura 2: Playa del Carmen: contexto de origen de los inmigrantes internacionales recientes, 2000, 2010 y 2015. (Elaboración propia)³

Sin embargo, no hay lugar a dudas que la mayor proporción de los inmigrantes internos recientes que ha llegado a Playa del Carmen ha venido desde ámbitos urbanos. De hecho, en el lustro 1995-2000, 69 de cada cien inmigrantes internos han llegado desde municipios o

³ La figura 2 se ha construido con base en censos generales de población y vivienda 2000 y 2010 (muestra expandida) y Encuesta Intercensal 2015 (muestra expandida).

delegaciones que han correspondido a la categoría ámbitos urbanos; este porcentaje ha aumentado a 82 de cada centena al considerar únicamente a los inmigrantes internos, cuyos lugares de procedencia se han clasificado efectivamente. Para el lustro 2005-2010, los inmigrantes internos recientes procedentes de ámbitos urbanos se han registrado entre 71% y 87%, mientras que, de 2010 a 2015, entre 59 y 76 de cada centena de inmigrantes internos han llegado desde municipios o delegaciones que se han clasificado como ámbitos urbanos. La migración interna hacia Playa del Carmen ha sido predominantemente urbana-urbana entre 1995 y 2015 (véase figura 3).

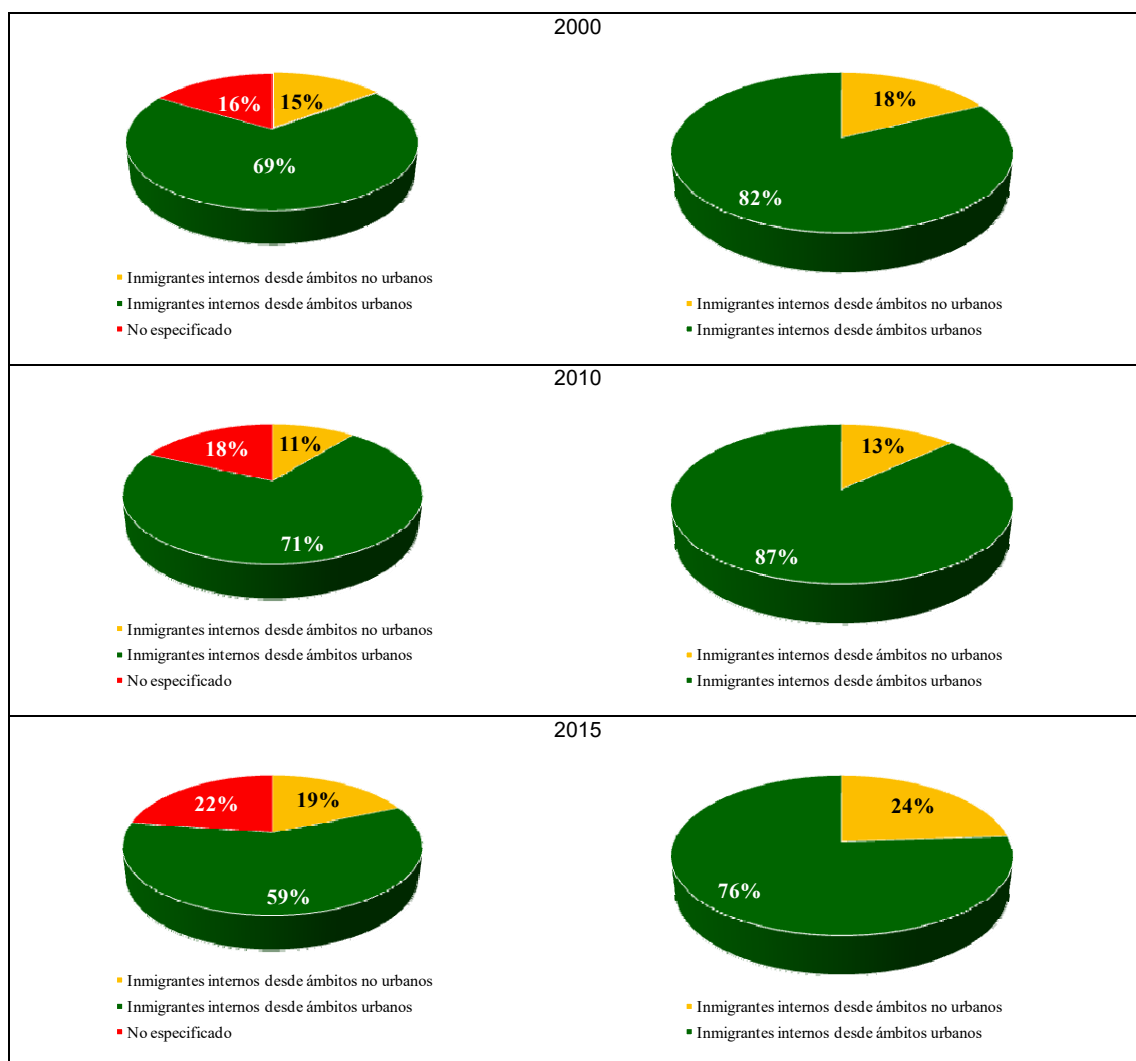


Figura 3: Playa del Carmen: contexto de origen de los inmigrantes internos según condición de urbanización, 2000, 2010 y 2015. (Elaboración propia)⁴

La estructura de la población ha resultado importante en los estudios sociodemográficos, entre otras razones, por la estrecha vinculación de los componentes del crecimiento de la población y la composición por edad y sexo. En otras palabras, los componentes vitales y

⁴ La figura 3 se ha construido con base en censos generales de población y vivienda 2000 y 2010 (muestra expandida) y Encuesta Intercensal 2015 (muestra expandida).

sociales del crecimiento afectan la estructura por edad y sexo de la población y al mismo tiempo la composición ha incidido en las tasas de eventos vitales. Igualmente, el ciclo de vida de las personas, y de los hogares que conforman, se encuentra estrechamente vinculado con el patrón etario característico de las tasas de migración (Partida, 2013, p. 426); es decir, la movilidad espacial y la distribución geográfica de la población también han afectado la estructura por edad y sexo.

La población de Playa del Carmen se ha dividido en cuatro grandes grupos etarios: los infantes, menores de 15 años de edad; los jóvenes, con edades entre de 15 a 29 años; los adultos, de 30 a 64 años de edad; y finalmente, los adultos mayores, de 65 años y más. A través de estos grandes grupos la magnitud que han manifestado y la relación entre ellos, han determinado los efectos de los componentes del crecimiento demográfico, y en especial de la migración. En Playa del Carmen la proporción de población menor de 30 años se ha reducido en el lapso bajo estudio. Por complementariedad, la población adulta, de 30 a 64 años de edad, ha aumentado considerablemente su participación porcentual dentro de la población total. Igualmente, la población adulta mayor ha incrementado su peso porcentual sobre la totalidad de la población de la ciudad, pero no en la misma medida que la población adulta joven y madura (véase cuadro 2).

La población no migrante reciente de Playa del Carmen ha presentado un comportamiento similar al que se ha observado en la población total. Y la población migrante reciente ha presentado algunas diferencias respecto al comportamiento de la población no migrante reciente y la población total. En el caso de la población inmigrante reciente interna, entre 2000 y 2015 la mayor proporción ha correspondido a la población joven, mientras que entre los inmigrantes internacionales ha predominado la población adulta. Se debe recordar que la población adulta ha incluido el rango etario más amplio, que ha abarcado 35 años simples o desplegados, a diferencia de los otros grupos etarios.

Además, en la población total los no migrantes recientes y los inmigrantes recientes internos se ha observado un predominio de los hombres sobre las mujeres a nivel general y en la mayoría de los grupos etarios, mientras que esa suerte de hegemonía masculina ha sido más irregular entre los inmigrantes recientes internacionales. Sin embargo, la brecha entre población masculina y femenina ha sido menor en 2010 y 2015 respecto a 2000, en términos generales. Ha quedado pendiente precisar la situación conyugal o estado civil de estos grupos poblacionales, variable sociodemográfica que podría contribuir en la profundización del análisis.

Los factores que determinan la composición de la población por sexo se han asociado a la ocurrencia de los fenómenos demográficos diferenciados, entre ellos la propensión a migrar. En este orden de ideas, Vinuesa y otros han expresado que la distribución por sexo ha respondido a la necesidad de distinguir los grupos de mujeres y de hombres, entre otras razones, por las particularidades que se han representado, en el comportamiento demográfico, en las actividades sociales y económicas de estos dos grupos poblacionales, y también por los diversos modos de utilización que han hecho del espacio urbano (Vinuesa y otros, 1997, p. 187). De esta forma, la relación de masculinidad ha resultado un indicador pertinente para analizar la distribución por sexo en los grupos etarios de la población.

En Playa del Carmen, la relación de masculinidad en la población, según grupos etarios y condición migratoria, ha confirmado la hegemonía masculina. Efectivamente, se ha observado con mayor frecuencia una relación de masculinidad superior a 100, es decir, por cada cien mujeres se ha presentado una cantidad superior a cien hombres. La mayor cantidad de excepciones a este comportamiento se ha presentado en la población inmigrante reciente internacional de la ciudad (véase cuadro 3).

Cuadro 2: Playa del Carmen: población según grupos de edad y sexo por condición migratoria 2000, 2010 y 2015. (Elaboración propia)⁵

Grupos de edad	Años								
	2000			2010			2015		
	Hombres	Mujeres	Total	Hombres	Mujeres	Total	Hombres	Mujeres	Total
Inmigrantes internacionales									
Menores de 15 años	6.26	4.57	10.83	2.20	23.96	26.16	4.91	6.23	11.14
15 a 29 años	17.26	22.34	39.59	20.36	6.02	26.38	20.36	13.80	34.16
30 a 64 años	28.43	18.78	47.21	19.19	28.13	47.33	35.82	15.57	51.38
65 años y más	1.18	1.18	2.37	0.09	0.04	0.13	2.14	1.18	3.32
Total	53.13	46.87	100.00	41.84	58.16	100.00	63.22	36.78	100.00
Inmigrantes internos									
Menores de 15 años	13.00	13.32	26.32	11.50	10.89	22.39	8.98	9.22	18.20
15 a 29 años	26.53	21.20	47.74	24.01	22.95	46.96	28.02	22.83	50.85
30 a 64 años	14.34	10.56	24.91	16.08	12.97	29.05	15.17	13.99	29.16
65 años y más	0.58	0.45	1.03	0.82	0.78	1.60	0.88	0.91	1.79
Total	54.45	45.55	100.00	52.42	47.58	100.00	53.05	46.95	100.00
No migrantes recientes									
Menores de 15 años	18.92	17.75	36.67	13.98	16.33	30.30	14.33	14.83	29.16
15 a 29 años	17.78	15.10	32.88	16.01	14.25	30.26	14.22	13.05	27.27
30 a 64 años	16.64	12.71	29.35	19.46	18.60	38.06	21.38	20.04	41.42
65 años y más	0.64	0.47	1.10	1.03	0.35	1.38	1.01	1.14	2.15
Total	53.98	46.02	100.00	50.47	49.53	100.00	50.93	49.07	100.00
Población total									
Menores de 15 años	15.84	15.35	31.19	12.94	14.71	27.65	13.26	13.16	26.42
15 a 29 años	22.16	18.24	40.40	18.60	16.87	35.48	17.62	15.44	33.06
30 a 64 años	15.64	11.68	27.33	18.48	16.99	35.47	20.01	18.44	38.45
65 años y más	0.62	0.47	1.08	0.93	0.48	1.41	0.99	1.08	2.07
Total	54.26	45.74	100.00	50.96	49.04	100.00	51.88	48.12	100.00

La relación de masculinidad de la población de Playa del Carmen en el lapso de estudio ha tendido a disminuir, excepto en los grupos de población inmigrante reciente internacional, principalmente. De hecho, en 2000 había 113 hombres inmigrantes internacionales por cada cien mujeres con esa misma condición migratoria; y, en 2015 había 172 hombres por cada cien mujeres dentro de la población que ha migrado desde el extranjero. Mientras que, la relación de masculinidad de la población inmigrante interna ha pasado de 120 a 113 hombres por cada cien mujeres con esa condición de migrante interno de 2000 a 2015; de 117 a 103 entre los no migrantes recientes; y finalmente, de 119 a 108 hombres por cada cien mujeres en el conjunto de la población de la ciudad.

⁵ El cuadro 2 se ha construido con base en censos generales de población y vivienda 2000 y 2010 (muestra expandida) y Encuesta Intercensal 2015 (muestra expandida).

Cuadro 3: Playa del Carmen: relación de masculinidad según grupos de edad por condición migratoria 2000, 2010 y 2015. (Elaboración propia)⁶

Grupos de edad	Años		
	2000	2010	2015
Inmigrantes internacionales			
Menores de 15 años	137.04	9.19	78.70
15 a 29 años	77.27	338.06	147.59
30 a 64 años	151.35	68.21	230.09
65 años y más	100.00	200.00	181.25
Total	113.36	71.95	171.92
Inmigrantes internos			
Menores de 15 años	97.56	105.60	97.42
15 a 29 años	125.14	104.64	122.76
30 a 64 años	135.77	123.96	108.39
65 años y más	127.37	106.30	97.12
Total	119.56	110.15	113.00
No migrantes recientes			
Menores de 15 años	106.59	85.59	96.60
15 a 29 años	117.77	112.30	108.91
30 a 64 años	130.94	104.62	106.65
65 años y más	135.79	290.99	88.40
Total	117.28	101.88	103.24
Población total			
Menores de 15 años	103.20	87.97	100.76
15 a 29 años	121.47	110.27	114.11
30 a 64 años	133.87	108.77	108.50
65 años y más	131.98	195.92	91.61
Total	118.62	103.90	107.80

3. EMIGRACIÓN INTERNA RECIENTE DESDE PLAYA DEL CARMEN

La población emigrante reciente desde Playa del Carmen está conformada por las personas que cinco años antes residían en este ámbito espacial y para el momento de la aplicación del cuestionario correspondiente al censo o encuesta eran residentes de una municipalidad o delegación distinta al municipio Solidaridad de Quintana Roo en los Estados Unidos Mexicanos. En el caso de los menores de 5 años, se ha asumido la emigración nula para ese

⁶ El cuadro 3 se ha construido con base en censos generales de población y vivienda 2000 y 2010 (muestra expandida) y Encuesta Intercensal 2015 (muestra expandida).

grupo etario por la complejidad de estimación, esencialmente. Además, se ha incluido este acápite correspondiente a los emigrantes recientes internos desde Playa del Carmen, con el propósito de construir luego las tasas de migración internas desde y hacia esta ciudad según edad y sexo, para lo cual ha resultado necesario identificar cuántas personas han salido de ella en los lustros bajo estudio; y también, cuáles son las características sociodemográficas básicas de estos emigrantes recientes, según las fuentes de información consideradas.

La población que ha emigrado internamente desde Playa del Carmen se ha dividido en cuatro grandes grupos etarios: los infantes, con edades de 5 a 14 años; los jóvenes, con edades entre de 15 a 29 años; los adultos, de 30 a 64 años de edad, que incluye a adultos jóvenes y adultos maduros; y, finalmente, los adultos mayores, de 65 años y más. Así, la proporción de población adulta se ha ampliado en el lapso bajo estudio entre los emigrantes recientes. Por complementariedad, las poblaciones joven e infantil han reducido su participación porcentual dentro de la población emigrante total, mientras que, la población adulta mayor prácticamente ha mantenido su peso porcentual sobre la totalidad de la población que ha salido de la ciudad con fines de residenciarse y para hacer su vida en otro contexto espacial mexicano (véase cuadro 4).

Cuadro 4: Playa del Carmen: población emigrante según edad y sexo y la relación de masculinidad, 2000, 2010 y 2015. (Elaboración propia)⁷

Grupos de edad o indicador	Años								
	2000			2010			2015		
	Hombres	Mujeres	Total	Hombres	Mujeres	Total	Hombres	Mujeres	Total
Población según edad y sexo									
5 a 14 años	13.53	14.01	27.54	2.80	5.14	7.94	5.97	5.44	11.41
15 a 29 años	25.12	16.43	41.55	27.65	18.72	46.37	19.17	17.83	37.00
30 a 64 años	14.49	14.01	28.50	25.43	18.58	44.00	29.46	19.81	49.27
65 años y más	1.93	0.48	2.42	0.00	1.69	1.69	0.39	1.93	2.32
Total	55.07	44.93	100.00	55.87	44.13	100.00	54.98	45.02	100.00
Relación de masculinidad									
5 a 14 años			96.55			54.46			109.66
15 a 29 años			152.94			100.00			107.51
30 a 64 años			103.45			136.88			148.67
65 años y más			400.00			0.00			100.00
Total			122.58			126.63			122.14

Entre los emigrantes recientes playenses han predominado los hombres sobre las mujeres en el conjunto de todos los emigrantes, y también en la mayoría de los grupos etarios que se han considerado dentro del análisis. Esta afirmación se ha desprendido tanto de la distribución porcentual etaria en cada sexo y a través de la relación de masculinidad, en los cuales se ha puesto en evidencia el predominio de la población masculina emigrante reciente. Para esta subpoblación también se han observado posibles problemas de precisión de la muestra correspondiente al XIII Censo de Población y Vivienda 2010, mientras que en los indicadores contruidos para el año 2000 se han encontrado algunos valores atípicos que se han vinculado con lo exigua que era la población emigrante reciente ese año; verbigracia, un

⁷ El cuadro 4 se ha construido con base en censos generales de población y vivienda 2000 y 2010 (muestra expandida) y Encuesta Intercensal 2015 (muestra expandida).

índice de masculinidad de 400 hombres por cada 100 mujeres en la población adulta mayor, lo cual se ha debido a lo mínimo que era los adultos mayores, en general, y especialmente los emigrantes recientes de Playa del Carmen, según el XII Censo General de Población y Vivienda 2000, del cual se ha usado el universo del empadronamiento (véase cuadro 4).

Los emigrantes internacionales recientes desde Playa del Carmen no se han considerado en estas líneas, principalmente por la complejidad para su estimación.

4. MIGRACIÓN INTERNA HACIA Y DESDE PLAYA DEL CARMEN: TASAS POR EDAD Y SEXO

La migración se ha asociado estrechamente con las edades productivas de la población. Así, en el patrón etario común de la migración interna se han distinguido dos componentes típicos, a saber: el componente infantil y el componente de trabajo o laboral. También se han identificado dos edades de importancia dentro de la pauta tradicional de la migración interna: la edad baja, en la cual la tasa se hace mínima, y la edad alta, que corresponde a la tasa máxima. Otro elemento que se ha reconocido dentro de esta pauta o patrón ha sido el intervalo intergeneracional (Partida, 2014, p. 23; Partida, 2013, p. 427).

El componente infantil de la migración interna “va del inicio de la vida a la edad baja, es decir, donde las tasas alcanzan un mínimo en la niñez o adolescencia” (Partida, 2013, p. 427), y el componente del trabajo “con su forma de campana sesgada hacia la derecha y que alcanza un máximo en la edad alta” (Partida, 2014, p. 23) se extiende desde la edad baja hasta el final de la vida. El intervalo intergeneracional ha correspondido al distanciamiento promedio aproximado a la edad media de los padres migrantes con hijos, que se ha asociado a la similitud en el ritmo de descenso de los dos componentes (Partida, 2013, p. 427), infantil y laboral (véase figura 4). La edad baja de la inmigración en Playa del Carmen se ha registrado entre los 5 y 9 años de edad en los tres lustros que se han analizado. Mientras que las tasas máximas se han presentado entre los 15 y 19 años de edad en los lapsos 1995-2000 y 2005-2010 y en las edades que van de los 20 a los 24 años en 2010-2015, último lustro bajo análisis. Estas edades bajas y altas, en las cuales se han ubicado las tasas mínimas y máximas, no han presentado diferencias según género en los lapsos estudiados (véase figura 4).

En síntesis, las tasas máximas de inmigración se han presentado en edades jóvenes, en las cuales se combinan la asistencia escolar a la educación media superior (preparatoria o vocacional) y superior (licenciatura, especialidad, maestría o doctorado) con el inicio de la vida laboral y la formación de nuevas familias. En otras palabras, han sido jóvenes y adultos jóvenes quienes han llegado a Playa del Carmen. El desplazamiento territorial de estos grupos se encuentra vinculado con la inserción al mercado laboral y la transición a la vida adulta. Porque como se ha señalado previamente, en la juventud y las primeras edades adultas se ha presentado una mayor propensión a migrar por varios motivos, entre los cuales se encuentran: el abandono del hogar paterno, la formación de pareja y nueva familia, la primera inserción laboral y otros eventos relacionados con la transición a la adultez.

En los tres lustros analizados se han presentado varios casos de ascenso de las tasas en edades adultas, tanto jóvenes como maduras. Este comportamiento ha producido una suerte de segunda edad baja en el componente laboral. Esta situación se ha cuestionado en la medida en que el comportamiento de las tasas de inmigración de Playa del Carmen se ha separado del patrón típico de las tasas de migración interna (véase figura 4).

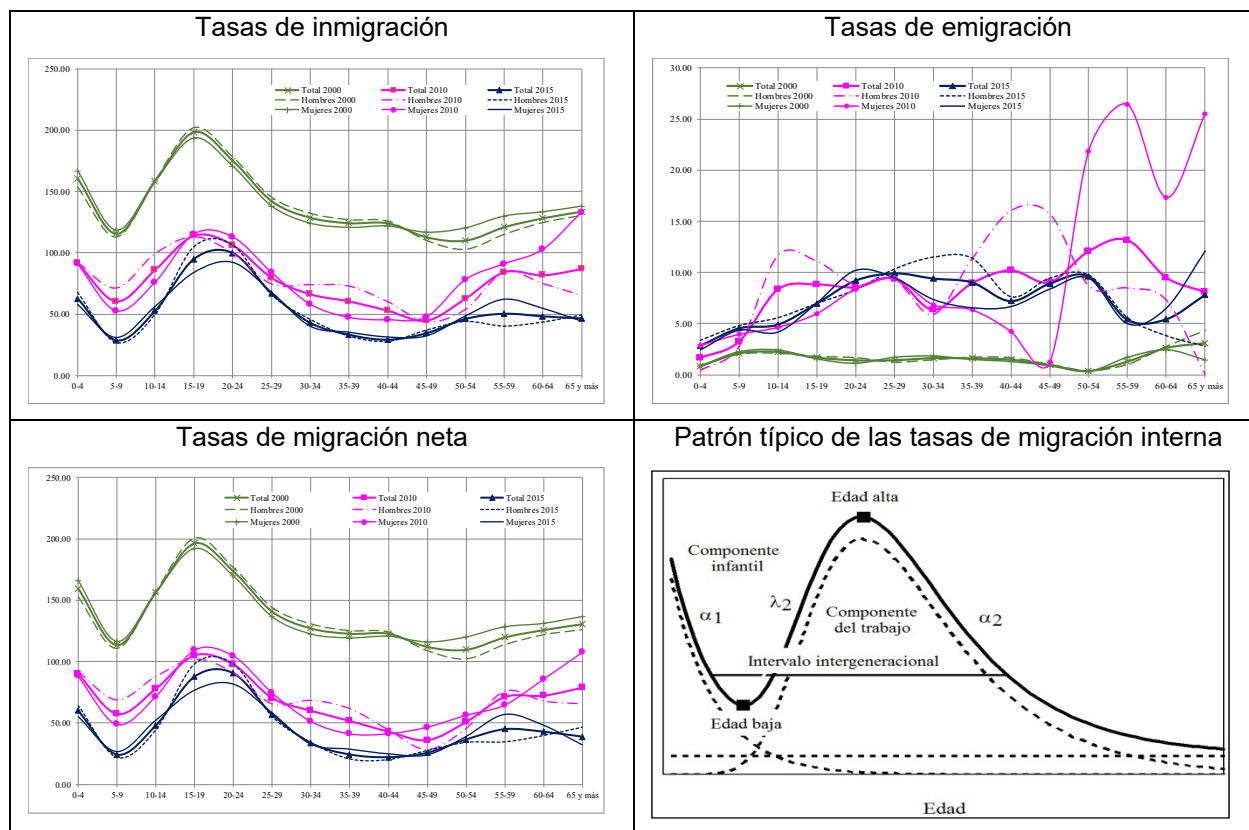


Figura 4: Playa del Carmen: tasas de inmigración, de emigración y de migración neta según edad y sexo, 1995-2000, 2005-2010 y 2010-2015; y edades y componentes del patrón típico de las tasas de migración interna. (Elaboración propia)⁸

El nivel de la inmigración hacia Playa del Carmen ha descendido entre 1995 y 2015, es decir, se ha identificado una tendencia a la disminución de la intensidad de la inmigración a medida que ha pasado el tiempo. En otras palabras, las tasas más altas se han observado en el lustro 1995-2000 y las más bajas en 2010-2015, incluso para ambos sexos. Además, las mayores diferencias entre las tasas de inmigración femeninas y las masculinas se han presentado de manera más marcada en el lustro 2005-2010 (véase figura 4).

Las tasas de emigración desde Playa del Carmen han aumentado en el lapso 1995-2015; en otras palabras, se ha elevado el nivel de la emigración de 1995-2000 a 2010-2015. En el lustro 2005-2010 se han presentado las tasas de emigración más altas para unos cuantos grupos etarios quinquenales, inclusive, se podría afirmar que las mayores tasas de expulsión de población desde la ciudad se han presentado en ese lustro. También entre los años 2005 y 2010 se han observado las brechas más marcadas en las tasas de emigración según sexo, en especial, a partir de los 35 años de edad. No obstante, la intensidad de la emigración en la localidad ha sido bastante inferior a la correspondiente a la inmigración en todos los grupos etarios y para ambos sexos. Efectivamente, solo excepcionalmente en algunos grupos etarios, y en particular en el lustro 2005-2010, se han observado tasas de emigración con valores superiores a 13‰ (véase figura 4).

⁸ La figura 4 se ha construido con base en censos generales de población y vivienda 2000 y 2010 (muestra expandida) y Encuesta Intercensal 2015 (muestra expandida). Además, el patrón típico de las tasas de migración interna se ha tomado de Virgilio Partida Bush (2015).

Playa del Carmen ha devenido en una ciudad de atracción migratoria, en tanto que la migración neta, es decir, el balance entre inmigración y emigración ha resultado con valores positivos en los tres lustros bajo estudio. En 1995-2000 la cúspide de la migración neta se ha presentado en el grupo de 15 a 19 años de edad, para los hombres, las mujeres y la población total. La tasa cúspide masculina ha sido 200‰; la femenina ha estado en 192‰; y finalmente la cúspide de la migración neta total ha correspondido a una tasa de 197‰. Además, la edad baja de la migración neta se ha observado entre los 5 y 9 años de edad, sin mayores diferencias por sexo (véase figura 4).

En el segundo lustro analizado, 2005-2010, la tasa de migración neta cúspide masculina ha sido 102‰, lo cual ha significado una pérdida de casi el 50% del valor que había presentado en el lustro 1995-2000. En el caso de la tasa de migración neta cúspide femenina, ha estado en 109‰, también ha presentado una reducción considerable respecto al lustro anterior de análisis. Finalmente, 105‰ ha correspondido a la tasa cúspide de la migración neta total, la cual ha mostrado también una reducción significativa en comparación con el lapso 1995-2000. Estas tasas máximas de migración neta se han alcanzado en el grupo de 15 a 19 años de edad para ambos sexos. También, entre los años 2005 y 2010, las tasas mínimas de migración neta se han registrado entre los 5 y 9 años, edad baja, con algunas diferencias según sexo (véase figura 4).

En el último lustro analizado, 2010-2015, las tasas cúspides de migración neta se han alcanzado en el grupo de 20 a 24 años de edad para ambos sexos. La tasa cúspide masculina ha sido 98‰; la que ha registrado la población femenina se ha ubicado en 82‰; y, por último, 91‰ ha correspondido a la tasa cúspide de la migración neta general para ambos sexos. Estas tasas cúspides de migración neta han reducido ligeramente sus valores respecto al lustro previo, 2005-2010 y con mayor ímpetu si se compara con el lustro 1995-2000, lapso inicial de estudio. Por tanto, se ha observado una tendencia a la disminución de la intensidad de la migración neta a través del transcurrir del tiempo (véase figura 4).

5. SÍNTESIS Y CONCLUSIONES DEL ANÁLISIS SOCIODEMOGRÁFICO

En estas líneas se ha destacado el acelerado crecimiento de la población de Playa del Carmen, Quintana, Roo. Este crecimiento, que se ha producido principalmente por la migración desde otros lugares del propio México, es decir, como consecuencia de la migración interna y, también, pero en menor medida el incremento poblacional en la ciudad se ha generado por la migración internacional. Sin lugar a dudas, el crecimiento social ha permitido la transición de Playa del Carmen de pueblo a ciudad de talla demográfica pequeña y, finalmente, a una ciudad intermedia en apenas 25 años.

La población residente en Playa del Carmen se ha estudiado en tres categorías según la condición migratoria, a saber: (i) los inmigrantes internacionales recientes, los cuales han arribado al país en los lustros 1995-2000, 2005-2010 y 2010-2015, principalmente desde Estados Unidos de Norteamérica, Italia, Argentina, Venezuela, Belice, Canadá, Francia y otros contextos latinoamericanos, caribeños y europeos. En este grupo ha predominado las edades adultas; (ii) los inmigrantes internos recientes, los cuales principalmente han llegado a la ciudad desde ámbitos urbanos y predominantemente a edades jóvenes; y por último, (iii) los no migrantes recientes, grupo en el cual se han incluido a los nativos de Playa del Carmen, y también, a los inmigrantes internacionales e internos de tiempos pretéritos a cada lustro analizado; en este grupo los menores de 15 años de edad han tenido un mayor peso porcentual en comparación con los inmigrantes internos e internacionales. En términos generales, en Playa del Carmen la población masculina ha superado en proporción a la femenina.

Durante la transición a la adultez de la población, se ha observado mayor propensión a migrar y Playa del Carmen entre 1995 y 2015 ha devenido en un ejemplo de ello. Las huellas que ha dejado la inmigración en la composición de la población de la ciudad en las edades jóvenes y adultas jóvenes así lo han confirmado. Esto debe estar vinculado principalmente con el inicio de la vida laboral, porque entre las causas de la migración tanto interna como internacional han destacado los motivos laborales; y el inicio de la vida laboral se ha relacionado con el desplazamiento territorial para obtener el trabajo anhelado. Además, otro de los motivos de la migración a edades jóvenes y adultas jóvenes ha sido la continuación con la educación escolarizada, pero Playa del Carmen no se ha destacado por una oferta educativa diversificada que atraiga población.

Entre los emigrantes recientes internos desde Playa del Carmen han predominado los hombres sobre las mujeres. La mayor proporción de emigrantes internos recientes han presentado edades entre los 15 y 44 años, es decir, han sido jóvenes y adultos jóvenes. Las razones educativas y laborales deben estar vinculadas con las salidas de estos grupos etarios. Pero la emigración desde Playa del Carmen no ha superado la inmigración y, por tanto, ha devenido en una ciudad que atrae población. Incluso, la huella que ha dejado la emigración en la estructura de la población de la ciudad ha sido poco significativa.

La migración se ha asociado estrechamente con las edades productivas de la población y Playa del Carmen ha constituido un ejemplo de ello como contexto de recepción de migraciones internas e internacionales entre 1995 y 2015. Este asentamiento humano ha madurado en términos urbanísticos, una vez que ha transitado de pueblo a ciudad pequeña y, más recientemente, a ciudad intermedia. Esta mutación urbana se ha generado principalmente por el crecimiento social, porque la velocidad a la cual ha crecido en términos demográficos, prácticamente no sería posible de alcanzar a través del crecimiento natural de la población.

REFERENCIAS

Partida, V. (2015). Medición de la migración interna en México a partir de los censos de población de 1990-2010. En R. Cruz, y F. Acosta. *Migración interna en México: tendencias recientes en la movilidad interestatal* (pp. 57-114). Tijuana: El Colegio de la Frontera Norte.

Partida, V. (2014). *Estimación indirecta de la migración interregional: el caso de México*. Ciudad de México: Facultad Latinoamericana de Ciencias Sociales, sede México.

Partida, V. (2013). Notas para un curso de análisis demográfico. Ciudad de México: Facultad Latinoamericana de Ciencias Sociales (Mimeografiado).

Vinuesa, J., Zamora, F., Gènova, R., Serrano, P. y Recaño, J. (1997). *Demografía: análisis y proyecciones*. Madrid: Editorial Síntesis.